

08.03.2018
סימוכין: 192461

כללי

חברת תש"ן מבקשת בזאת הצעות להספקת והתקנת מעקה W באורך משוער של כ- 300 מ"א במתקן אשל- שמוליק באזור חוות המיכלים ובמתקן בילו הנמצא בתוך הבסיס הצבאי ע"ש "ליפקין" כ-1050 מ"א הרכבת המעקה תהיה במספר קטעים ובאורכים משתנים. האספקה וההתקנה יבוצעו בהתאם לתקני מע"צ והקבלן יהיה קבלן מוסמך (בעל הסמכה בתוקף ע"י מע"צ) ויציג את התעודות וההסמכות הנדרשות.

הדרישה

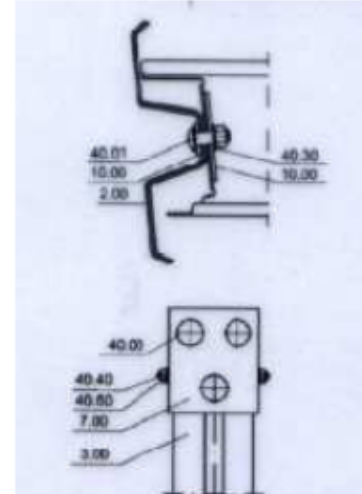
המעקה, יהיה כאמור מסוג W מגולוון, חדש, סופג אנרגיה הפונה לכיוון התנועה-ויכלול עמודים כמתואר בסקיצות המצ"ב, בעל תו תקן אמריקאי או שווה ערך בעל תקן אירופי. המעקה יחובר באמצעות תפסים וברגים משושים, כמתואר בסקיצה המצ"ב. ברשות המציע מכוונה ניידת המתאימה להתקנות. המציע יבצע, בסיוע תש"ן, סימון מוקדם באמצעות חפירת גישוש לאיתור תשתית באזור ההתקנה למניעת פגיעת עמודי ההתקנה בתשתית תת קרקעית קיימת. המעקה יהיה בעל מתקני קצה כמתואר במפורט במסמך מע"צ. נקודות בהם יש לבצע גלישה בתחילה/סיום המעקה יוגדרו ע"י מנהל הפרויקט בכול אתר.

מרחק בין כל עמוד תמיכה למשנהו יהיה עד 4 מ"א וגובהו כ- 75 ס"מ. כל החומרים שבשימוש הקבלן יהיו חדשים וללא פגיעות מכאניות.

סקיצות

האם טפס עמודים מחובר באופן תקני ?

תפס עמודים (7.00) ו- 2 יחידות בורג משושה M 10X25, איכות 4.6 עם אום (40.40) ודסקית 11 (40.60)



נספח יג'

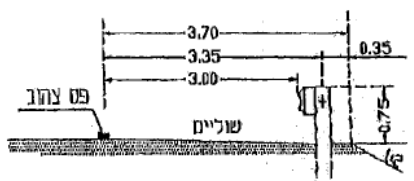
נוהלי הסמכה למוצרים ועבודות בנושאי סלילה וגישור.

נושא ההסמכה: הסמכה לקבלני התקנה/אחזקה מעקות בטיחות, סופגי אנרגיה, מתקני קצה ורכיבים מבוסס על מפרט כללי לעבודות סלילה וגישור - פרק 51 - עבודות סלילה תת פרק 33 - מעקות וגדרות בטיחות

רשימת תיוג לביצוע מבדק עבודות התקנת מעקות לצורך הסמכת המבקש

טופס רישום ביצוע התקנת מעקה פלדה W

שם המבקש:	סוג המעקה:	W
שם ראש צוות:	תאריך בדיקה:	

מס"ד	נושא נבדק	רשות/חובה	תקין	לא תקין	הערות
1	בחינה ובדיקת מילוי כל תנאי הבטיחות בשטח - אישור משטרה, תקינות ציוד בטיחות, שימוש בתרשים הסדרי תמעה מתאים, תקינות ציוד ומגן אישי.	חובה			
2	בחינה ובדיקת כוח אדם - אישורים והסמכות הרלוונטיות, כמות אנשים בצוות.	חובה			
3	בחינה ובדיקת תקינות ציוד - בדיקת מסמכים רלוונטיים (רישיונות בתוקף, כוילים), בדיקה ויזואלית.	חובה			
4	בקרה מוקדמת				
4.1	התאמת ספק מעקה לאישור החברה	חובה			
4.2	קיום מסמכי תקינות (בדיקות מהספק, בדיקות מעבדה שבוצעו במסגרת ב.א. ה) עבור כל פרטי מעקה המותקן (נמצע בהתקנה)	חובה			
4.3	מילוי רשימות תיוג	חובה			
4.4	קיום אישור העבודה ע"י בקר איסת מייד לאחר סיום עבודות	חובה			
5	בקרה שוטפת				
5.1	אופן ההתקנה:				
5.2	המעקה מותקן במרחק 35 ס"מ ומעלה מקצה סוללה 	רשות			



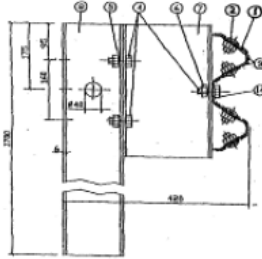
51.33.01 - נוהל הסמכה לקבלני התקנה/אחזקה (תיוג) מעקות בטיחות, סופגי אנרגיה, מתקני קצה





אגף הנדסה

עמוד 89 מתוך 99

			רשות	מרחק המכשול מהמעקה עולה על 1.0 מ' החפייה מבוצעת עם כיוון הנסיעה (הלוחיות לא ניצבות לתנועה)	5.3
			רשות		5.4
			רשות	כיוון התקנת רגל המעקה הנה עם הגב לתנועה (פרופיל תעלה)	5.5
			רשות	עמודי המעקה שלמים (אורך מלא) 1700 מ"מ (סעיף זה אופציונלי)	5.6
				גובה התקנה:	6
			רשות	גובה מעקה בטיחות בתחום 75 עד 78 ס"מ 	6.1
			רשות	האם גובה המעקה רציף ואחיד בהתאם לשינוי במפלס המיסעה?	6.2
				חיבור הברגים:	7
			רשות	כל הברגים מותקנים על פי שרטוטי והנחיות היצרן (8 מסמרות בחפייה, מסמרה בודדת עם פלח מתאים בחיבור לעמוד או למרחיק) 	7.1





אגף הנדסה

עמוד 90 מתוך 99

			רשות	קוטר ראש המסמרות גדול מקוטר חור המסמרות	7.2
			רשות	הברגים לסוגיהם מהודקים בחזק הנדרש (ניתנת בדיקה ידנית או וויזואלית)	7.3
			חובה	קדחים בעמודי המעקה בוצעו שלא ע"י ריתוך	7.4
			חובה	קדחים בפסי מעקה מקוריים (מפעל או לכל היותר קידוח-לא באמצעות מבר)	7.5
				אביזרי השלמה וקצוות:	8
			רשות	ביצוע מגלש בהתאם למפרט. מגלש מכופף ומוצמד לקרקע סולל עיגון 	8.1



אגף הנדסה

פרק 6 – כתב הכמויות

כתב הכמויות כולל כאמור אספקה, ניהול, התקנה ופיקוח למניעת פגיעה בתשתית קיימת.
באחריות הקבלן לוודא שלא תהיה פגיעה בתשתית קיימת בעת נעיצת העמודים.

סעיף	תיאור	יחידה	כמות	מחיר יחידה	סה"כ
1	אספקה, ניהול, התקנה ופיקוח מעקה ESP 40 - תקן אירופאי	מ"א	1350		
2	שי"ע פועל מקצועי	שי"ע	10		
סה"כ					

שם הקבלן: _____

חתימה: _____

תאריך: _____

